

# RAPPORT D'ACTIVITÉS DU COMITÉ DES CITOYEN.NE.S DE MILTON PARC

RAPPORT ANNUEL  
2019-2020



# TABLE DES MATIÈRES

MISSION, CONSEIL D'ADMINISTRATION .....	2
ÉQUIPE .....	3
NOS PRINCIPAUX PROJETS .....	4
HÔPITAL HÔTEL-DIEU .....	4
LA COALITION LE ROYAL VIC POUR LE BIEN-PUBLIC .....	5
LA CITÉ DES HOSPITALIÈRES .....	6
ENTRAIDE ENTRE VOISINS EN PÉRIODE DE COVID-19 (LE RÉSEAU D'ENTRAIDE ET DE SOLIDARITÉ) .....	7
ITINÉRANCE .....	8
LA DÉMOCRATIE PARTICIPATIVE .....	9
ASSEMBLÉE CITOYENNE D'À NOUS LE PLATEAU .....	9
L'ÉCONOMIE SOCIAL ET SOLIDAIRE .....	10
ÉCOLOGIE .....	11
Parc Lucia Kowaluk .....	12
Jour de la terre .....	12
Le Comité environnement de Milton Parc (CEMP) .....	13
Trash 2 Treasure .....	14
LA PARTICIPATION .....	15
Nos membres .....	15
L'accessibilité .....	15
Nos partenariats .....	15



## CONTRIBUTEURS. TRICES DE CE RAPPORT

CONTENU: NATHAN MCDONNELL - PHOTOGRAPHES: DIVERS MEMBRES DE LA COMMUNAUTÉ -  
ÉDITÉ PAR: AIDAN GILCHRIST-BLACKWOOD, DIMITRIOS ROUSSOPOULOS, ET PASCALE GAUVREAU -  
DESIGN & MISE EN PLACE: JESSICA CABANA

# MISSION

---

Le Comité des citoyen(ne)s de Milton Parc (CCMP) est une organisation à but non-lucratif non-partisane, composée de membres qui visent à encourager et contribuer à créer une démocratie participative et une autonomie collective. Le quartier Milton Parc est délimité par les rues Sherbrooke, Université, Avenue des Pins et le Boulevard Saint-Laurent.

# CONSEIL D'ADMINISTRATION

---

Notre conseil d'administration est composé de membres qui sont tous des résidents du quartier. Ensemble, ils représentent une histoire combinée de 220 ans d'activisme communautaire et d'engagement citoyen.

**Dimitrios Roussopoulos**

(Président, membre de Coop Milton Parc)

**Nathan McDonnell**

(Vice-président)

**Terrence Regan**

(Administrateur, ancien directeur exécutif de l'ARMP, membre de Coop Rue des Artistes)

**Oliva Torres**

(Administratrice, membre de la Coop du Chez Soi)

**Pascal Huynh**

(Trésorier)

**Dimitri Ohandjanian**

(Administrateur, co-coordonnateur du comité d'entraide)

**Wayne Wood**

(Administrateur, actif sur la question des sans-abri, membre de la Coop Tour des Alentours)

**Adam Gwiazda-Amsel**

(Administrateur, actif sur la question des sans-abri, ancien vice-président externe du SSMU)

**Ayo Ogunremi**

(Observateur, VP External du SSMU)

# ÉQUIPE

En 2020, nous avons eu plusieurs stagiaires :

- Adam Amsel  
(Emplois d'été Canada)
- Aidan Gilchrist-Blackwood  
(Emplois d'été Canada)
- Bless Dejillo  
(Institut Coop de Concordia)
- Tristan Surman  
(My Media Creative)

En 2019, nous avons eu les stagiaires suivants:

- Isabelle Sawyer  
(Emploi Québec)
- Assia Malinova  
(Emplois d'été Canada)
- Dominique Leblanc  
(Emplois d'été Canada)

Nous avons aussi une équipe de plusieurs douzaines de bénévoles qui contribuent à nos différents projets! Le CCMP compte 280 citoyens locaux résidents du quartier qui appuient ses activités, dont autour de 50 s'impliquent au moins de 2-3 heures par mois, et au moins de 20 s'impliquent moins de 10 heures par mois. Si toutes ces personnes étaient rémunérées à 15\$ par heure pour leur implication, cela équivaldrait à 63,000\$ en salaire par année !



# NOS PRINCIPAUX PROJETS:

## HÔPITAL HÔTEL-DIEU



Fondé par les sœurs de Saint-Joseph, l'Hôpital Hôtel-Dieu est le plus ancien hôpital d'Amérique du Nord (après un hôpital de Mexico) et une institution de grande importance pour de nombreux Montréalais. Démantelé depuis que les services de santé ont été déplacés vers le super hôpital du CHUM, la communauté plaide depuis une décennie pour qu'il ne soit pas privatisé, mais qu'il continue de fournir des services sociaux essentiels comme des soins de santé, du logement coopératif pour les familles, du logement social à but non-lucratif, des espaces pour des services communautaires, l'art, la culture et l'agriculture urbaine.



À cet effet, nous faisons partie de la Communauté Saint-Urbain, une coalition de plusieurs organismes communautaires de Montréal, notamment du Plateau, dont la vision est constituée des points suivants:

- Un concept d'aménagement mettant en valeur le patrimoine matériel et immatériel exceptionnel du site de l'Hôtel-Dieu.
- Une communauté inclusive, ouverte et dynamique permettant la cohabitation de différents types de population sur un même site.
- Un ensemble de fonctions urbaines et environnementales ayant un impact positif sur les déterminants de la santé.
- Un milieu de vie sain et fortement végétalisé, à faible impact environnemental.
- Un modèle innovant de consultation et de développement pour et par la communauté.

Pour plus d'informations, rendez-vous sur: <https://communaute-saint-urbain.org/>

Cette année, le projet est sur glace à cause de la COVID, mais nous continuons de suivre le dossier.



# LA COALITION LE ROYAL VIC POUR LE BIEN-PUBLIC

[www.royalvic.org/](http://www.royalvic.org/)

Nous avons contribué à créer une coalition de groupes communautaires de partout à Montréal visant à faire que l'ancien Hôpital Royal-Victoria sert le bien commun, et soit géré de manière démocratique et écologique.

<https://montreal.ctvnews.ca/dozens-demonstrate-outside-old-royal-victoria-asking-not-to-sell-iconic-montreal-site-to-developers-1.5093665?cache=ngyhfxv>

Démantelé en 2015, l'Hôpital Royal Victoria est sur le point de faire l'objet de décisions cruciales concernant sa future vocation. La Société Québécoise des Infrastructures (SQI) élabore un plan stratégique pour le site, comprenant la moitié des bâtiments que l'Université McGill propose d'utiliser pour son campus.

Nous luttons pour assurer que ce site ne soit pas privatisé comme beaucoup d'autres anciens hôpitaux, bâtiments gouvernementaux et bâtiments ecclésiastiques. Comme pour de nombreux autres projets envisagés dans la région métropolitaine, décider du sort du Royal Victoria doit être fait en tenant compte de l'intense gentrification qui prive de leur droits les communautés à faible revenu, celles qui vivent l'itinérance et celles qui aspirent à une communauté unie avec suffisamment d'espace pour accueillir des activités et services qui leurs sont destinés.

On exige que la propriété dans son intégralité, terrains et bâtiments, doit demeurer dans le domaine public, soit entre les mains de la province de Québec, de la ville de Montréal, ou sous contrôle communautaire (sur le modèle d'une fiducie foncière communautaire, d'un organisme à but non-lucratif ou d'une coopérative). À cet effet, nous avons mis sur pied les initiatives suivantes:

- **SÉANCE D'INFORMATION:** Nous avons organisé une séance de consultation virtuelle avec 40 membres de notre communauté, qui ont insisté sur le besoin de logements sociaux, d'espaces communautaires, de soins de santé, d'entreprises démocratiques et de planification démocratique et écologique. [Regardez la vidéo ici.](#) (1h45)
- **MANIFESTATION:** Le 4 septembre 2020, nous avons organisé une marche d'une centaine de personnes de Milton Parc partant de l'Hôpital Royal-Victoria pour se rendre le long de l'avenue des Pins jusque devant l'Hôpital Hôtel-Dieu, l'Hôpital thoracique et l'Institut des Sourdes-Muettes. [Voir le rapport sur CTV NEWS](#)
- **LETTRE OUVERTE:** [Nous avons une lettre ouverte](#), signée par plus de 55 organismes communautaires, que nous publions dans les médias. Maintenant [publiée dans le Journal de Montréal](#) et le [Montreal Gazette](#).
- **CONSULTATION COMMUNAUTAIRE ET ÉTUDE DE FAISABILITÉ:** Nous collaborons avec le Community University Research Exchange (CURE) de QPIRG McGill pour mener une consultation communautaire et ensuite un étude de faisabilité d'une durée d'un an sur le potentiel de contrôle communautaire des pavillons sur le site. [Voir plus d'informations ici.](#)

# LA CITÉ DES HOSPITALIÈRES

---



À l'été 2017, la Ville de Montréal a acquis la propriété des Religieuses Hospitalières de Saint-Joseph, dont elle a officiellement pris possession le 1er mai dernier. Nous participons activement à la consultation publique entourant l'avenir du site qui est dirigé par les cinq principes suivants :

1. la préservation de l'esprit des lieux ;
2. le respect des valeurs des Religieuses et de leur mission spirituelle ;
3. la protection et la pérennisation du patrimoine bâti et naturel ;
4. la cohérence avec l'histoire du site ;
5. l'ouverture et la collectivité et la réponse à ses besoins.

Le projet de mise en valeur de la Cité des Hospitalières prévoit une occupation transitoire des lieux jusqu'à une vocation pérenne à partir de 2022. Nous suivons ce processus avec beaucoup d'intérêt et nous insistons pour que le site réponde aux besoins de la communauté locale, en particulier une salle de lecture et une salle de réunion communautaire. Nous espérons que les jardins exceptionnels deviendront bientôt accessibles au public.

Pour plus d'informations sur la consultation publique et les démarches d'occupation transitoire, voir le site-web de Réalisons Montréal ;  
<https://www.realisonsmtl.ca/citedeshospitalieres>





# ENTRAIDE ENTRE VOISINS EN PÉRIODE DE COVID-19 (LE RÉSEAU D'ENTRAIDE ET DE SOLIDARITÉ)

*Le réseau d'entraide de Milton Parc a été créé au début de la pandémie de COVID-19 afin de soutenir nos voisin(e)s dans le besoin. Il s'agit de personnes qui s'entraident dans un esprit de solidarité pour s'assurer que les besoins fondamentaux de tous et toutes sont satisfaits en plus d'offrir un soutien rassurant pour briser l'isolement social.*



## NOUS OFFRONS LES SERVICES SUIVANTS :

### **Livraison de repas**

Chaque semaine, nous cuisinons 35 repas que nous livrons à domicile chaque dimanche soir. Nous proposons des équipements de protection individuelles (EPI) gratuits (masques en tissu, visières).

### **Pop Up Shop / Banque alimentaire biologique : La distribution gratuite de la nourriture et des masques en tissu**

*La banque alimentaire la plus biologique, équitable et locale de Montréal !*

Nous organisons un pop up shop/banque alimentaire bi-hebdomadaire le jeudi de 17h à 19h au centre communautaire des Galeries du Parc (3590 Jeanne Mance). La prochaine aura lieu le 26 novembre et les 10 et 24 décembre. Les légumes biologiques sont récoltés dans des fermes locales par nos bénévoles. Les denrées non périssables proviennent de magasins sans déchets comme Frenco's et Nous Rire.

### **Paniers de légumes biologiques subventionnés**

Bioloaux, Second Life et Lufa continuent de faire des paniers de légumes biologiques locaux même pendant l'hiver ! Pour aider tout le monde à avoir accès à des paniers de légumes frais, locaux et biologiques, nous proposons de subventionner les inscriptions à hauteur de 10 à 40 %, sur une base dégressive. [Consultez notre site web pour plus d'informations.](#)

### **Produits menstruels réutilisables gratuits, Inscrivez-vous**

Sauvez la planète et votre argent ! Nous pouvons vous fournir gratuitement des serviettes hygiéniques, des tampons, des protège-slips, des coupes menstruelles ("Diva cups") ou des cotons réutilisables. Veuillez vous inscrire auprès de Tiffany par courriel [djswiggy22@gmail.com](mailto:djswiggy22@gmail.com) ou auprès de notre banque alimentaire bi-mensuelle le jeudi de 17 à 19 heures.

**Groupe de lecture de l'Entraide de Peter Kropotkin :** Contactez Assia si vous souhaitez vous joindre à nous : [assia\\_malinova@hotmail.com](mailto:assia_malinova@hotmail.com).

**A VENIR : Coop d'achat en vrac** pour acheter des denrées non périssables biologiques à très bas prix! Contactez Assia : [assia\\_malinova@hotmail.com](mailto:assia_malinova@hotmail.com)

**Projets futurs :** Nous espérons organiser des cuisines collectives, des ateliers de cuisine et de conservation, et prochainement un échange gratuit de vêtements usagés pour enfants. Nous aurons besoin de votre aide pour réaliser tout cela! Contactez nous à [ccmp.miltonparc@gmail.com](mailto:ccmp.miltonparc@gmail.com).



# ITINÉRANCE

Pour un portrait plus détaillé de la situation politique des sans-abri à Milton Parc et un résumé de notre plaidoyer au cours de l'année dernière, [veuillez consulter ce rapport de trois pages ici, préparé par Adam Amsel.](#)

En ce qui concerne le problème des sans-abri, nous avons fermement plaidé pour que des services adéquats soient fournis aux personnes de la communauté des sans-abri. Notre objectif est que des solutions systémiques à long terme soient trouvées afin de s'attaquer aux causes profondes du sans-abrisme, du colonialisme. Les autorités et organisations politiques de la région ont l'entière responsabilité ainsi que des comptes à rendre quant aux besoins de la population hébergée au sens large.

Dans nos relations avec des organisations comme Open Door, Plein Milieu, le CDC ASGP, le RÉSEAU de la communauté autochtone à Montréal, ainsi que la police, les fonctionnaires et l'arrondissement du Plateau Mont-Royal, nous nous donnons le devoir de faire valoir la perspective citoyenne, les besoins et préoccupations de nos membres et citoyens du quartier.

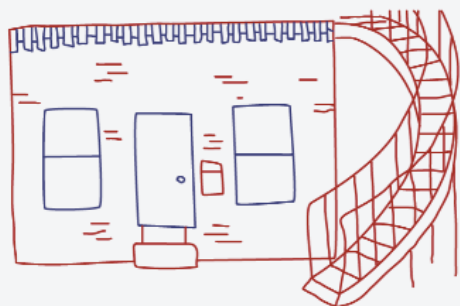
Nous sommes activement impliqués à procurer de l'aide directe comme fournir des sacs de couchage et des manteaux d'hiver. De plus, nous poursuivons notre collaboration avec Solidarity Milton Parc et Meals for Milton Parc afin d'organiser la coordination des bénévoles pour la distribution hebdomadaire des repas.

Au cours de l'été dernier, nous avons organisé un pique-nique communautaire-discussion pour discuter des problèmes concernant les sans-abri et la cohabitation avec les résidents logés à Milton Parc (En plus de plusieurs événements éducatifs et de discussion avec des politiciens et diverses organisations communautaires).

Nous avons préparé un rapport politique de 40 pages sur les problèmes des sans-abri et du logement chez les autochtones que nous présenterons en décembre à un groupe de politiciens lors d'une réunion tripartite entre l'honorable Marc Miller, député et ministre fédéral des Services aux autochtones, l'honorable Steven Guilbeault, député et ministre fédéral du Patrimoine canadien, Jennifer Maccarrone, et le maire du Plateau Luc Rabouin. [Voir le rapport complet ici.](#)



# LA DÉMOCRATIE PARTICIPATIVE



## ASSEMBLÉE CITOYENNE D'À NOUS LE PLATEAU

*Nous avons participé à la création d'À nous le Plateau! Ensemble, nous souhaitons construire un nouveau mouvement citoyen du Plateau et développer des solutions collectives pour faire face aux défis auxquels nous sommes confrontés.*



ANLP organise des assemblées de citoyens où les participants déterminent l'ordre du jour, sous la forme de forum ouvert, afin de responsabiliser et favoriser l'implication des citoyens.

L'inspiration pour ce type d'assemblée est née en mars 2019 lors d'une première visite du Vermont solidaire et démocratique de diverses rencontres municipales annuelles de l'État du Vermont, pour en savoir plus sur leur tradition de démocratie directe, vieille de 400 ans.

En septembre 2019, juste avant les élections fédérales canadiennes et les élections à la Mairie du Plateau, nous avons organisé un événement d'une journée très inspirante avec 250 personnes et 14 politiciens de tous les paliers du gouvernement. Il s'est formé 10 groupes de discussion autour des différents thèmes. Voir les conclusions des groupes thématiques des assemblées citoyennes de l'année 2019.

En 2020, notre deuxième assemblée citoyenne s'est tenue les 28-29-30 août avec des rencontres en ligne et en personne. Les citoyens ont échangé dans les 9 groupes de discussion qu'ils avaient créés sur les différents thèmes.

### **Budget participatif pour la transition écologique du Plateau-Mont-Royal :**

À nous le Plateau! s'implique dans le processus de budget participatif pour la transition écologique organisé via l'organisme le Centre d'écologie urbaine de Montréal et par l'Arrondissement du Plateau Mont-Royal. Au mois de novembre, nous avons organisé avec eux une séance d'information (parmi les 3 ou 4 qui ont eu lieu) pour informer la population du processus et recueillir des idées. La participation du public a été au rendez-vous et cette rencontre a généré plusieurs idées de projet intéressantes.

Voici l'analyse préliminaire des 94 projets proposés et leur admissibilité.



# L'ÉCONOMIE SOCIAL ET SOLIDAIRE

*Comment bâtir une économie démocratique et communautaire? Comment pouvons-nous bâtir la richesse communautaire et créer des emplois les uns pour les autres? Pouvons-nous avoir des entreprises sans patron, dirigées à la place par les travailleurs et les citoyens?*



À Milton Parc, nous avons beaucoup de potentiel pour instiguer des changements extraordinaires, avec 1500 personnes vivant au centre-ville dans des logements coopératifs et sans but lucratif sur une fiducie foncière communautaire d'une valeur combinée de 200 millions de dollars. Comment aller au-delà du logement et démocratiser l'économie dans son ensemble? Comment pouvons-nous utiliser les propriétés commerciales communautaires (via SDC Milton Parc) pour promouvoir les entreprises collectives?

Nous organisons de nombreuses consultations communautaires pour transformer un ancien bar du quartier, le Bar des Pins, en espace d'économie solidaire. Cela peut être un bistrot communautaire, un café, un espace de coworking, une cuisine collective, un espace de spectacle, un centre communautaire. Voir ici les résultats d'une enquête préliminaire auprès de 100 personnes sur les utilisations potentielles du bar: <https://tinyurl.com/y2hpzt55>. Les possibilités sont infinies!

Nous préconisons, quelle que soit son utilisation, qu'un nouveau projet soit géré de manière démocratique selon les principes coopératifs, impliquant les travailleurs, les consommateurs et la communauté au sens large.

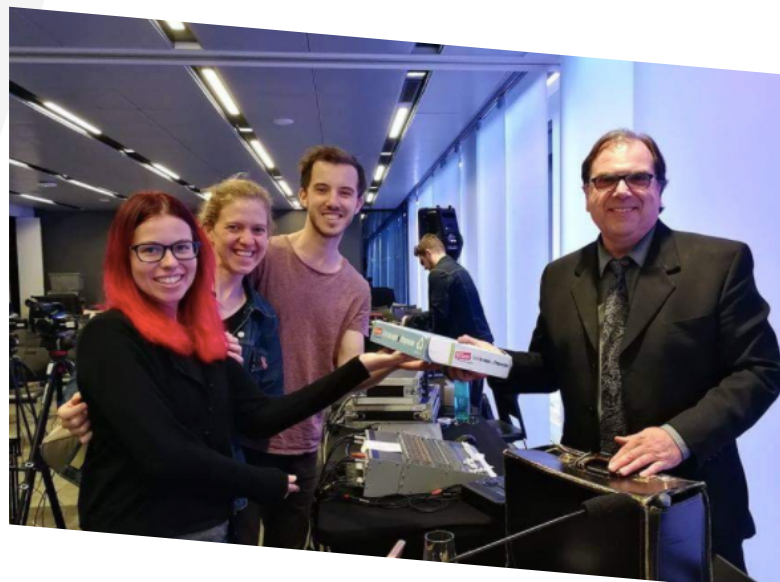


# ÉCOLOGIE

---

Pour résoudre une problématique récurrente d'amoncellement de déchets massifs lors de la période de déménagement des étudiants du quartier, nous avons travaillé avec l'Association étudiante de l'Université McGill afin de développer Trash2Treasure, un service de collecte carbone neutre pour les étudiants et les résidents du quartier de Milton-Parc.

Nous avons milité et réussi à convertir le statut municipal de deux espaces verts pour en faire des parcs publics (Parc Lucia Kowaluk et les Jardins Notman).



# PARC LUCIA KOWALUK

*Nous avons sauvé un parc et l'avons renommé en l'honneur de notre défunte chef communautaire, Lucia Kowaluk.*

Pendant de nombreuses décennies, le Parc Léo-Pariseau (au coin Sud-Ouest de Parc/des Pins) a été zoné habitation et autoroute (ancien échangeur routier Parc-des Pins). Au début des années 2000, des politiciens ont tenté de vendre le lot pour y construire des immeubles de type gratte-ciel, ce qui a provoqué un tollé dans la communauté. Après quoi, les plans ont été rapidement annulés.

En 2019, le Comité des citoyen(ne)s de Milton Parc a décidé d'agir pour sauver le parc d'un futur développement immobilier une fois pour toutes. Nous avons donc lancé une pétition demandant de modifier le zonage de l'espace vert pour qu'il devienne officiellement un parc public. Plus de 1100 citoyens ont signé la pétition qui a été soumise au Conseil d'arrondissement du Plateau au début de l'automne 2019. Début de 2020, le Conseil d'arrondissement a procédé au changement de zonage de l'espace vert en parc public et le 21 septembre 2020, Journée mondiale de la paix des Nations Unies, la Ville a souligné officiellement ce geste fort en symbolique en organisant une cérémonie d'inauguration du Parc Lucia-Kowaluk.

Des chênes seront plantés en bordure du parc et une agora a été proposée pour faciliter les rassemblements des habitants. Les citoyens de Milton Parc sont invités à soumettre d'autres idées au Comité des citoyens de Milton Parc dans le cadre d'un prochain appel à projets public.



## JOUR DE LA TERRE

Pour le 50e anniversaire du Jour de la Terre, nous avons célébré la Terre et la Communauté ... en ligne! Notre événement comprenait des chants autochtones, ainsi que de la danse, du piano, le chœur du peuple, des performances de Norman Nawrocki ici et ici, du rap et des contes du Moyen-Orient.

# LE COMITÉ ENVIRONNEMENT DE MILTON PARC (CEMP)

---

Le Comité environnement de Milton Parc (CEMP) est un réseau local organisé librement par des citoyens préoccupés par les questions environnementales et la crise climatique. Le comité cherche à mettre en place différents moyens pour aborder ces enjeux au sein de la communauté.

Le CEMP regroupe des membres des coopératives d'habitation de la Communauté Milton Parc, des OBNL et des résidents, travailleurs ou étudiants du quartier dans le but de partager des informations, des idées et des pratiques liées à l'environnement.

Notre mandat est d'identifier et d'implémenter des solutions pour atténuer certains impacts environnementaux liés aux activités humaines à l'échelle locale, de renforcer notre communauté et de contribuer au bien-être et à la santé du quartier et des individus qui y évoluent.

Quelques-uns de nos projets actuels :

- un jardin communautaire;
- le verdissement de Milton Parc;
- la plantation d'arbres et d'autres végétaux, la mise en place de toits verts, la conversion d'espace bétonnés;
- la recherche de financement gouvernemental pour rendre les habitations plus éco-énergétiques;
- la publication et la distribution de pamphlets d'information.

Le comité se rencontre régulièrement, en ligne ou en personne et est ouvert à toute personne qui s'intéresse aux questions environnementales et qui désire agir sur son quartier. Pour en savoir plus ou pour vous joindre au comité, contactez Norman Nawrocki: [nawrocki@primus.ca](mailto:nawrocki@primus.ca)



# TRASH 2 TREASURE

---

En avril 2018, Trash 2 Treasure (“De déchet à trésor”) a démarré comme projet pilote visant à récupérer les objets réutilisables des ordures en évitant leur dépôt dans les décharges. L’objectif du projet est de résoudre une problématique récurrente de gaspillage c’est-à-dire un amoncellement de déchets massifs lors de la période de déménagement (souvent, les étudiants quittent le quartier en abandonnant tous leurs meubles et effets personnels dans la rue, qui sont ensuite ramassés par la collecte des ordures municipales). Trash 2 Treasure est un service de collecte carbone neutre pour les étudiants et les résidents du quartier de Milton-Parc qui souhaitent faire don de leurs articles ménagers réutilisables tels que des meubles, des vêtements, et des appareils électroniques.



Pour donner une nouvelle vie aux articles, l’Association étudiante de l’Université McGill (SSMU) a donc développé ce programme de collecte où les articles récupérés sont acheminés à des organisations caritatives comme Renaissance (vendeur articles d’occasion avec un mandat de réinsertion sociale) et le Collectif Bienvenue (qui fournit des meubles aux demandeurs d’asile de Montréal). Les articles inutilisables sont quant à eux acheminés pour être recyclés par Matt Canada ou les Éco-centres.

<https://montreal.ctvnews.ca/video?clipId=1388046&jwsourc=c>



# LA PARTICIPATION

---

## NOS MEMBRES



Le CCMP compte 180 citoyens locaux parmi ses membres, dont 50 s'impliquent au moins 2-3 heures par mois, et 20 s'impliquent au moins 10 heures par mois. Si toutes ces personnes étaient rémunérées à 15\$ par heure pour leur implication, ça équivaldrait à 63,000\$ en salaire par année !

Nous organisons régulièrement des événements avec une participation totale d'environ 700 personnes par an. Lors de notre assemblée générale annuelle, nous comptons généralement entre 60 et 100 personnes.

En 2019, 65 personnes ont participé à notre Assemblée Générale Annuelle. À cause de la pandémie, notre AGA de 2020 se passera le 26 novembre et non pas au mois de mars comme d'habitude.



## L'ACCESSIBILITÉ

Nous ne disposons pas actuellement d'un emplacement permanent, mais nous travaillons à l'obtention prochaine d'un espace de bureau au 3516 Parc. Entre tous nos différents projets, nous offrons de la programmation presque tous les jours

de la semaine. Actuellement, nous sommes joignables à tout moment par téléphone et par courrier électronique. Nous tenons des réunions mensuelles du conseil d'administration, qui sont ouvertes à tous nos membres. Grâce à l'équipe talentueuse de My Media Creative, nous avons développé un nouveau site web formidable.

## NOS PARTENARIATS



Le CCMP a de nombreux partenariats. Il est membre de la CDC Action Solidarité Grand Plateau. Nous entretenons également des relations de collaboration étroites avec d'autres organisations locales comme : la Communauté Milton Parc,

l'Association Récréative de Milton Parc, la Porte Jaune, Solidarité Milton Parc, le Centre d'écologie urbaine de Montréal, la Table de Quartier de Peter McGill, la Société des étudiants de l'Université McGill, et bien d'autres. Nous sommes cofondateurs d'importantes coalitions communautaires : la Communauté Saint Urbain (pour l'avenir de l'hôpital de l'Hôtel-Dieu), la Coalition le Royal Vic pour le bien public, À nous les quartiers et le mouvement citoyen À nous le Plateau.



# NOTES

---

---

---

---

---

---

---

---

---

---

---

---

---

---

---

---

---

---

---

---

---

---

---

---

---

---

---

---

---

---

# MERCI THANK YOU!



[WWW.CCMP-MPCC.COM/](http://WWW.CCMP-MPCC.COM/)



COMITÉ DES CITOYEN(NE)S  
**MILTON-PARC**  
CITIZENS' COMMITTEE